

ZBRASLAVICE 2009-2024  
**AZ CUP**

# SELFBRIEFING<sup>V1</sup>

**AZ CUP 2009 - 2024**



# INFORMACE O LETIŠTI

Nadmořská výška: 493m / 1617ft.

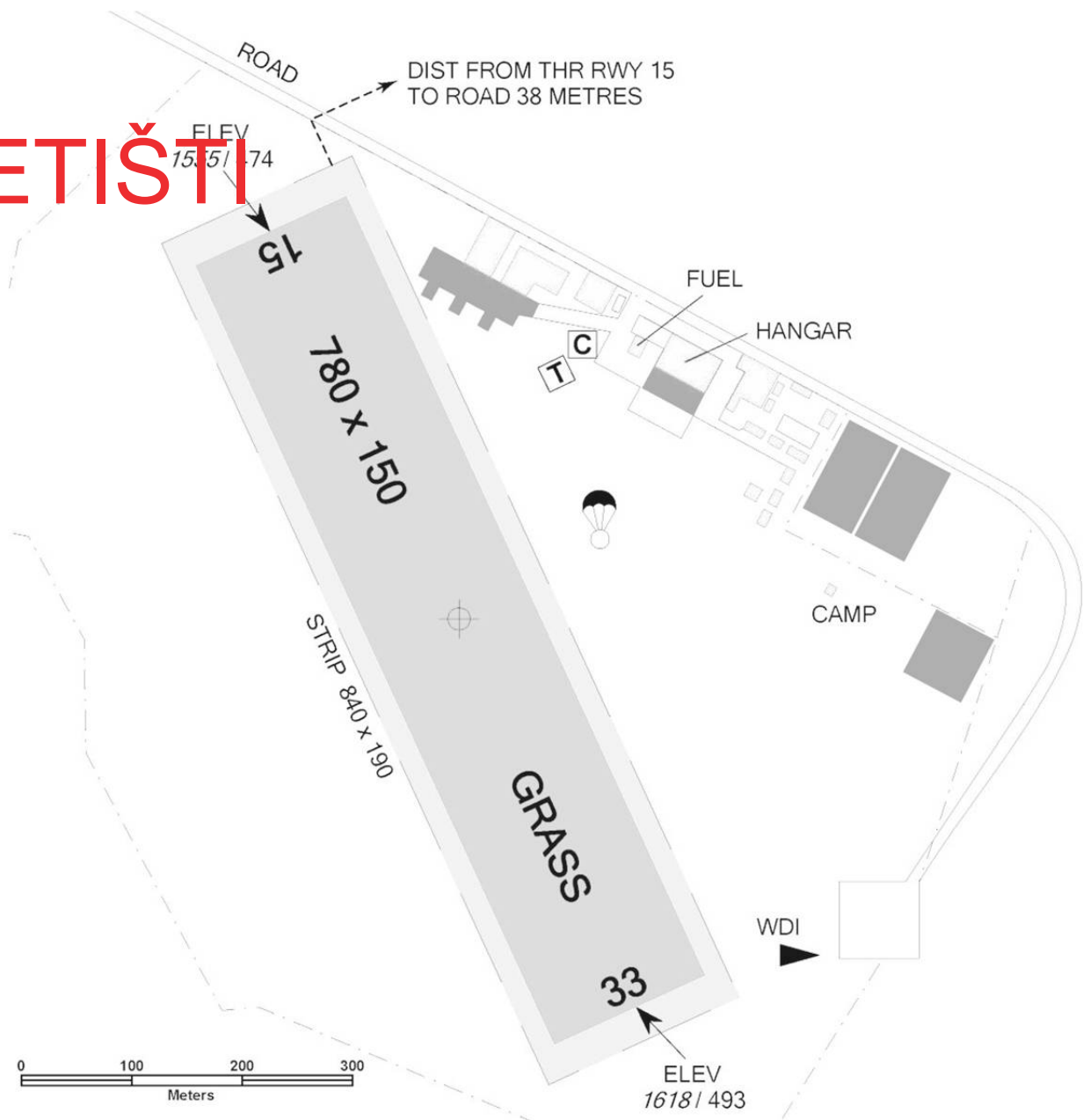
Dráha (RWY): 150°/330° (780x150 m, tráva)

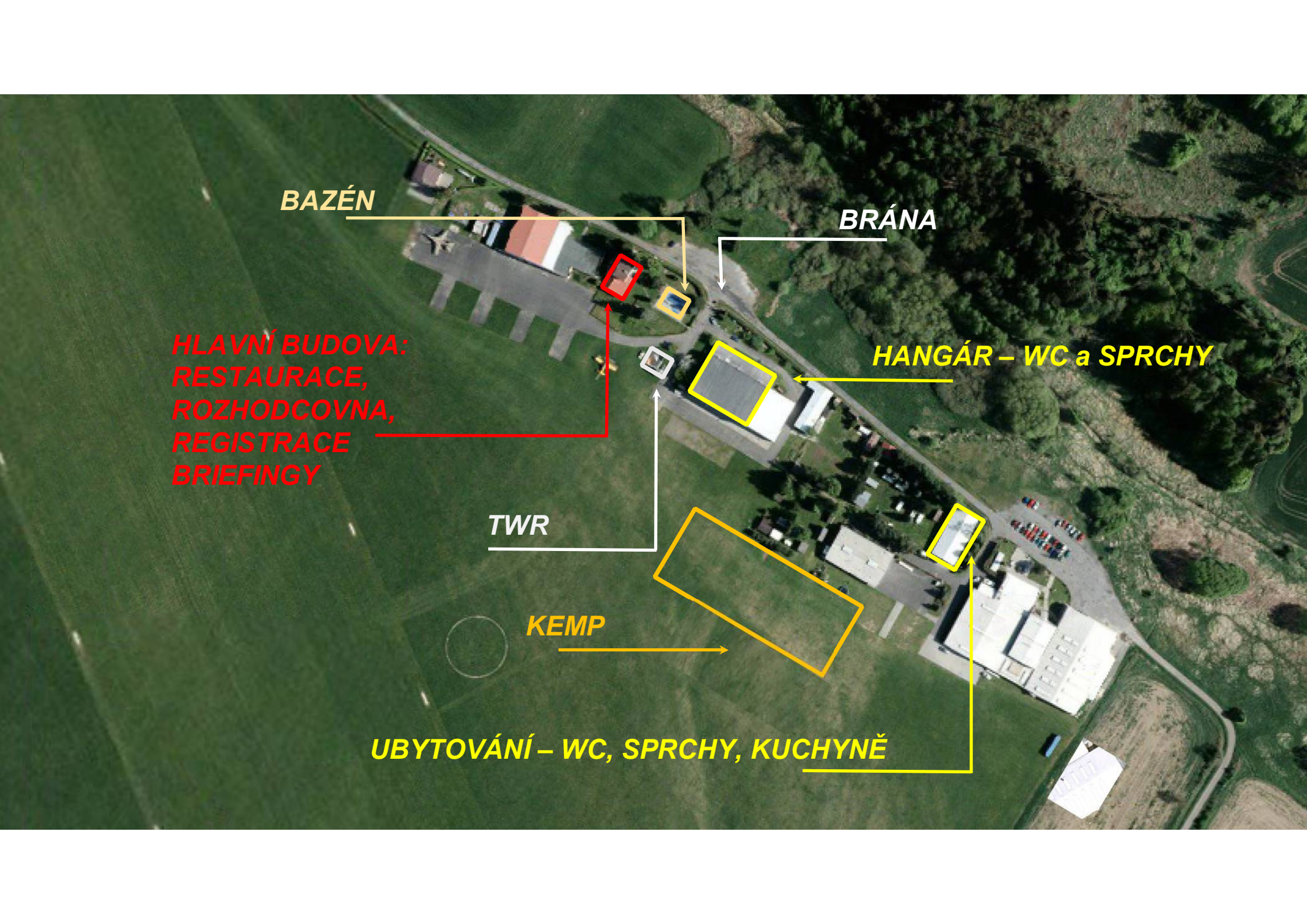
Soutěžní frekvence (FREQ): 126,630 MHz

Plachtařské okruhy:

RWY 15 – pravé

RWY 33 - levé





**BAZÉN**

**BRÁNA**

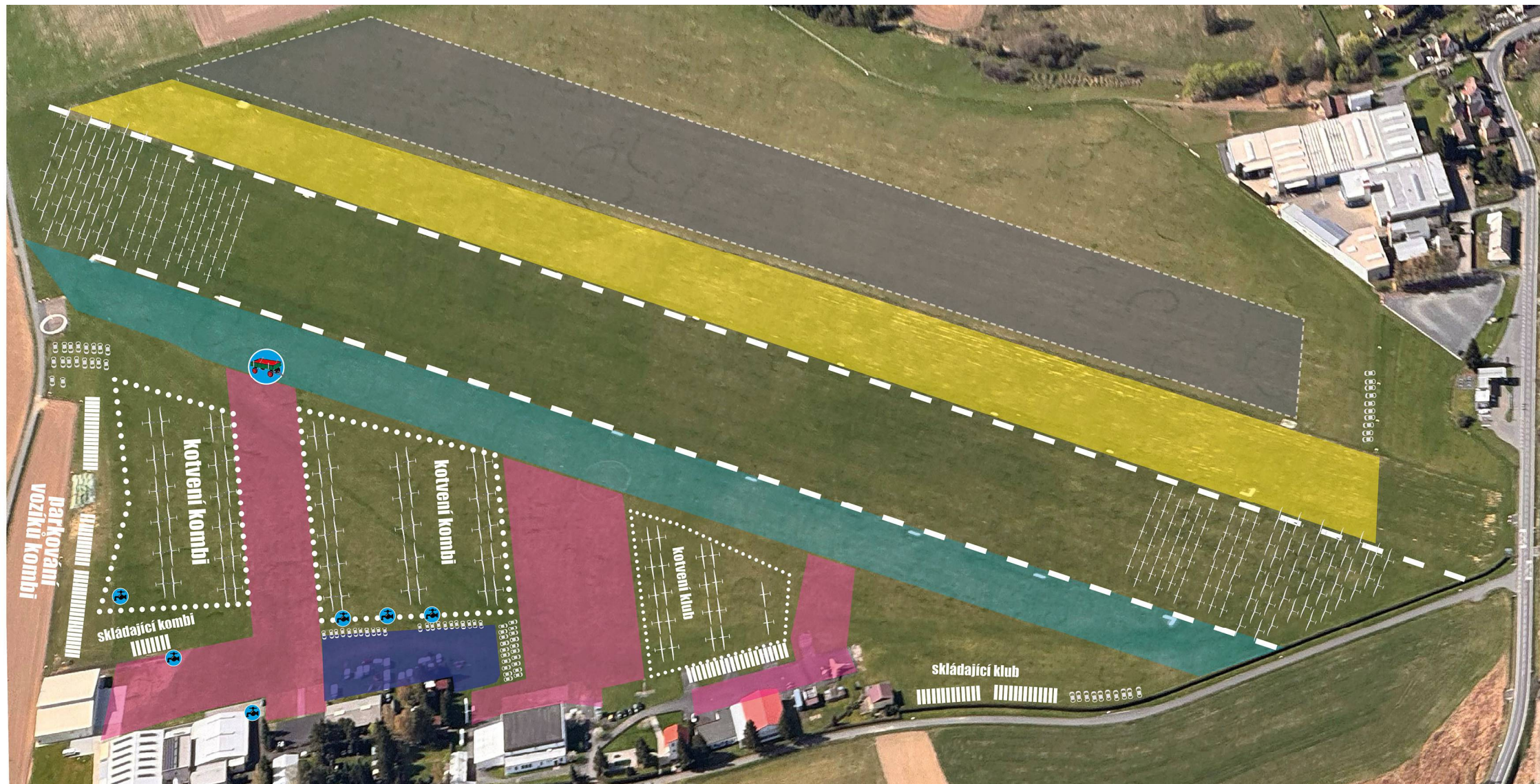
**HLAVNÍ BUDOVA:  
RESTAURACE,  
ROZHODCOVNA,  
REGISTRACE  
BRIEFINGY**

**HANGÁR – WC a SPRCHY**

**TWR**

**KEMP**

**UBYTOVÁNÍ – WC, SPRCHY, KUCHYNĚ**



ochranná zóna VPD
  zákaz parkování
  přistání vlečných letounů
  přistání kluzáků během vzletů
  kemp

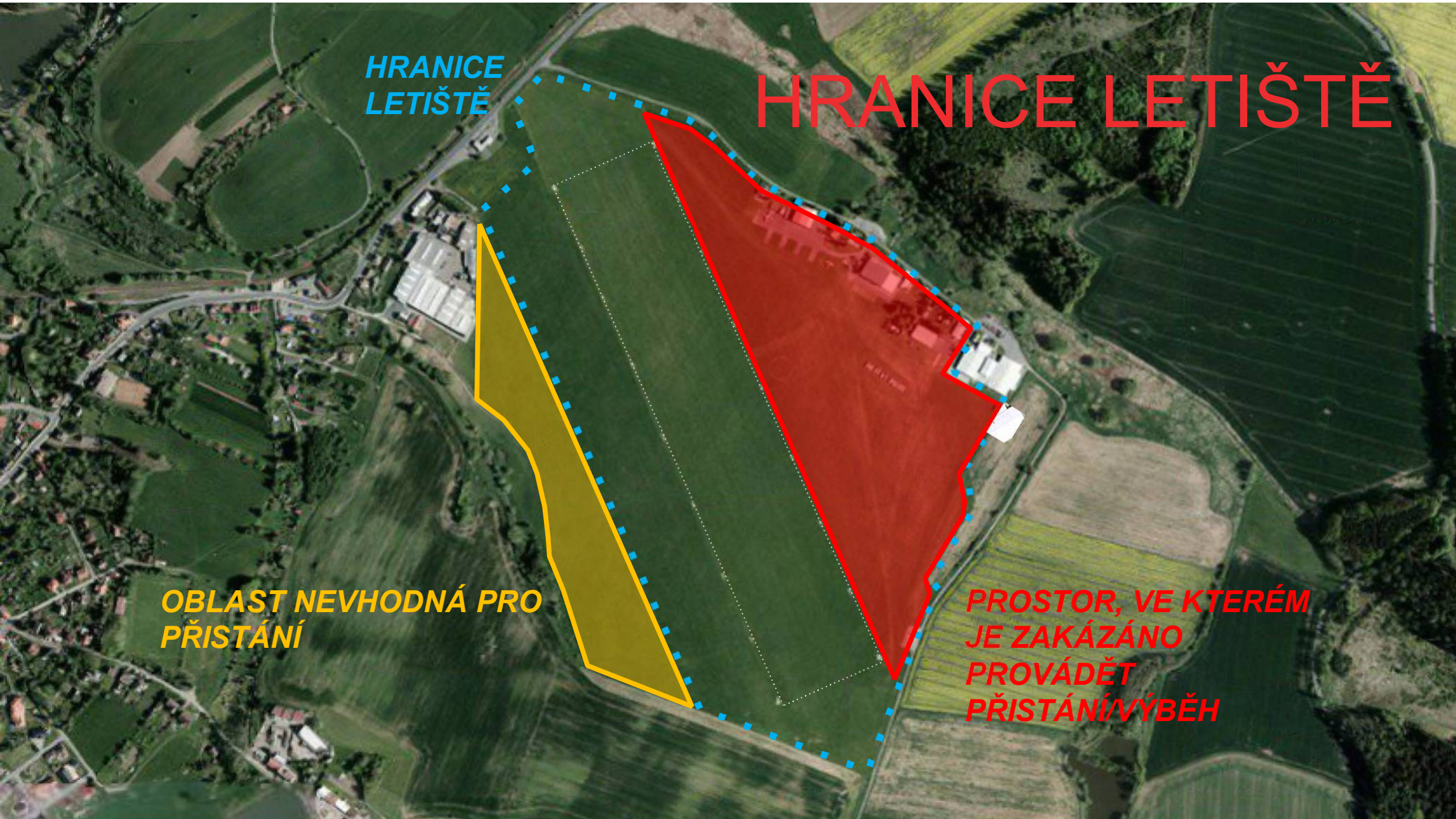
plnění vodou z nádrží
 
 místo plnění
 
 .....
  hranice kotvení kluzáků

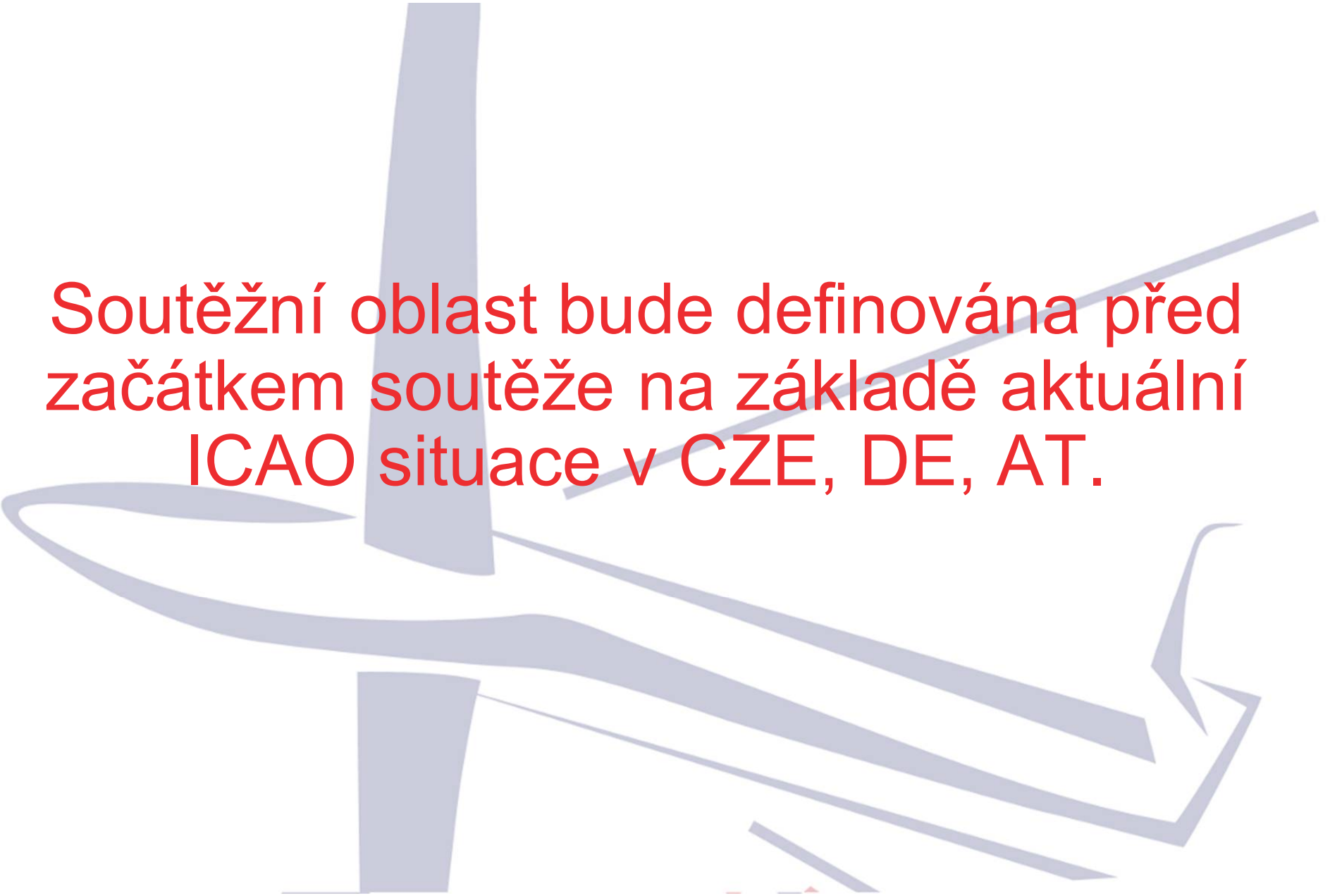
**HRANICE  
LETIŠTĚ**

**HRANICE LETIŠTĚ**

**OBLAST NEVHODNÁ PRO  
PŘISTÁNÍ**

**PROSTOR, VE KTERÉM  
JE ZAKÁZÁNO  
PROVÁDĚT  
PŘISTÁNÍ/VÝBĚH**



A stylized, light blue graphic of a person or figure, possibly a pilot or a person in a dynamic pose, is positioned in the background. The figure is composed of several thick, curved lines that suggest movement and form. The text is overlaid on this graphic.

Soutěžní oblast bude definována před  
začátkem soutěže na základě aktuální  
ICAO situace v CZE, DE, AT.

# DENNÍ BRIEFINGY

V průběhu celého soutěžního období budou všechny důležité informace (např. dráha v používání, vzdušný prostor, apod.) sdělovány soutěžícím na denním briefingu, který se bude konat každý den v 10:00 (pokud nebude oznámeno jinak) v briefing roomu.

Oficiálním informačním kanálem v průběhu soutěže je skupina vytvořená na síti WhatsApp.

Všechny důležité informace týkající se daného dne budou publikovány také na task sheetu.

# GRIDOVÁNÍ

V průběhu celé soutěže bude použit **VOLNÝ GRID**.

15 minut před prvním vzletem musí být všechna auta odstraněna z gridu.

## KLUBOVÁ TŘÍDA

– 5-6 kluzáky v řadě\*

## KOMBI TŘÍDY

– 3 a 5 kluzáky v řadě\*

\*bude určeno organizátorem podle situace a rozpětí letadel

*Najíždějte zepředu! Během čekání ve frontě na grid vám pomocníci oznámí, kam se máte zařadit.*





# VZLETY

- VÝŠKA VYPNUTÍ je 600 m AGL (cca 1100 m MSL)
- Vlekař „zamává“ křídly jako signál pro vypnutí.
- Po vypnutí opusťte zónu vypnutí. Kroužení pod 1200m MSL je v této zóně zakázáno.
- Motorové kluzáky mohou po vypnutí pokračovat v přímém letu, aby mohly v zóně určené pro kontrolu motoru svou pohonnou jednotku otestovat (dle Annex A článek 5.4d).
- V případě technických problémů nebo neúspěšného navázání do stoupání využijte pro přistání plochu jižně od oficiálně vyznačené VPD

# VZLETY RWY 15

OBLAST  
VYHRAZENA  
POUZE PRO  
PŘISTÁNÍ  
VLEČNÝCH!

PŘISTÁNÍ V  
PRŮBĚHU  
SOUTĚŽNÍCH  
VZLETŮ

Oznámení po rádiu  
„Kluzák XX po větru  
pravého“

GRID



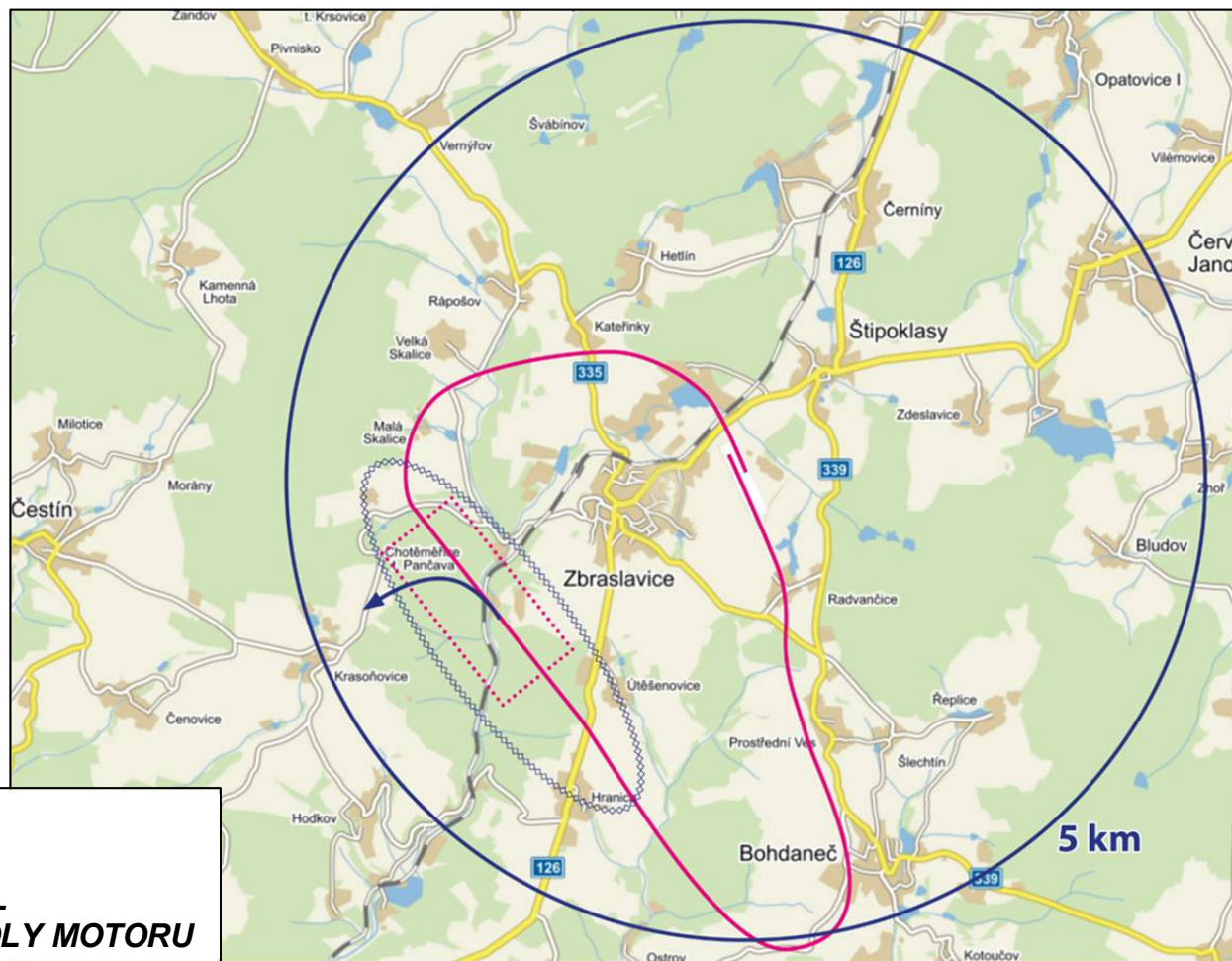
# VZLETY RWY 15




**PŘISTÁNÍ V  
PRŮBĚHU  
SOUTĚŽNÍCH  
VZLETŮ**

**Oznámení po rádiu  
„Kluzák XX po větru  
pravého“**

*V případě, že máte vlastního pomocníka, je nutné, aby cestou pro vás nevstupoval na dráhu, ale objel jí! Cestou zpět na grid prosím dbejte na zachování dostatečného prostoru pro přistání dalších kluzáků. Pokud nemáte pomocníka, bude vám k dispozici traktor.*

# VZLETY RWY 15



-  **SMĚR VLEKŮ**
-  **ZÓNA VYPNUTÍ**
-  **NEKROUŽIT POD 1200m MSL**
-  **OBLAST VYPNUTÍ / KONTROLY MOTORU**

# VYPNUTÍ (RWY 15)

- VÝŠKA VYPNUTÍ je 600 m AGL (cca 1100 m MSL)
- Vlekař „zamává“ křídly jako signál pro vypnutí.
- Po vypnutí budou vlečné letouny pokračovat v přímém letu a ujistí se, že vypnutí proběhlo v pořádku. Poté zahájí klesání.
- Po vypnutí pokračujte DOLEVA a opusťte zónu vypnutí. Kroužení pod 1200m MSL je v této zóně zakázáno.
- Motorové kluzáky mohou po vypnutí pokračovat v přímém letu, aby mohly v zóně určené pro kontrolu motoru svou pohonnou jednotku otestovat (dle Annex A článek 5.4d).

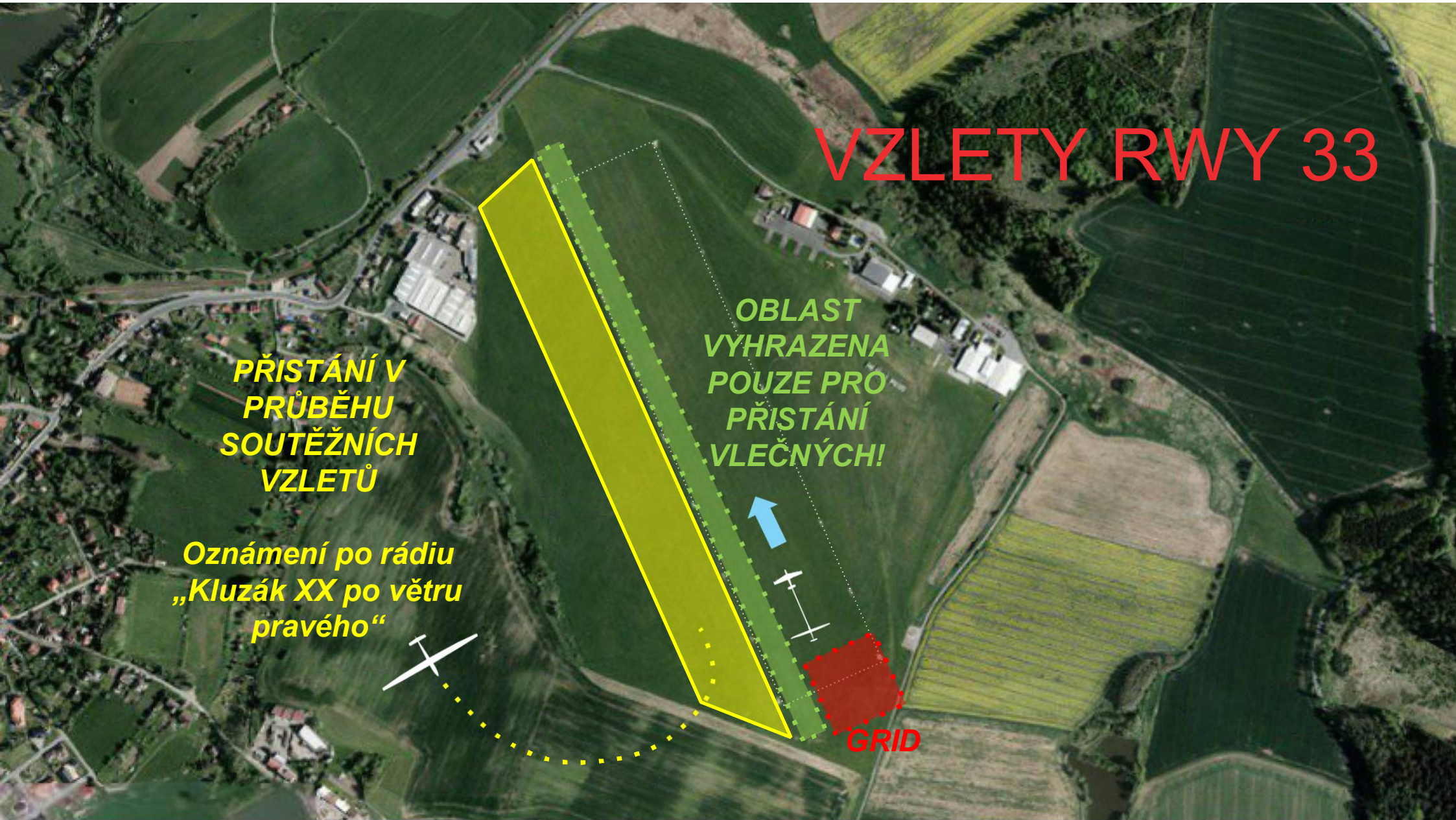
# VZLETY RWY 33

**PŘISTÁNÍ V  
PRŮBĚHU  
SOUTĚŽNÍCH  
VZLETŮ**

**Oznámení po rádiu  
„Kluzák XX po větru  
pravého“**

**OBLAST  
VYHRAZENA  
POUZE PRO  
PŘISTÁNÍ  
VLEČNÝCH!**

**GRID**

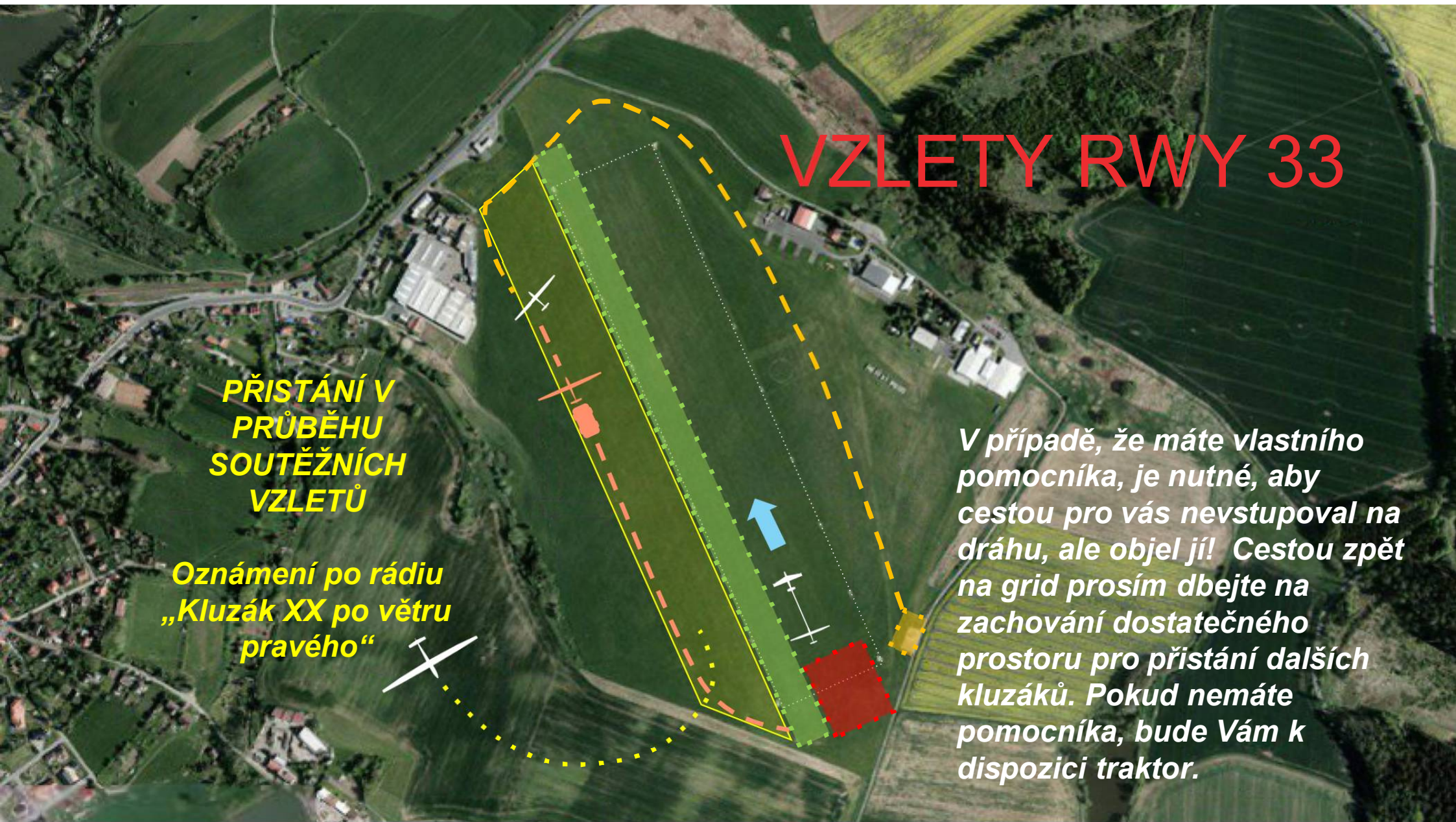


# VZLETY RWY 33

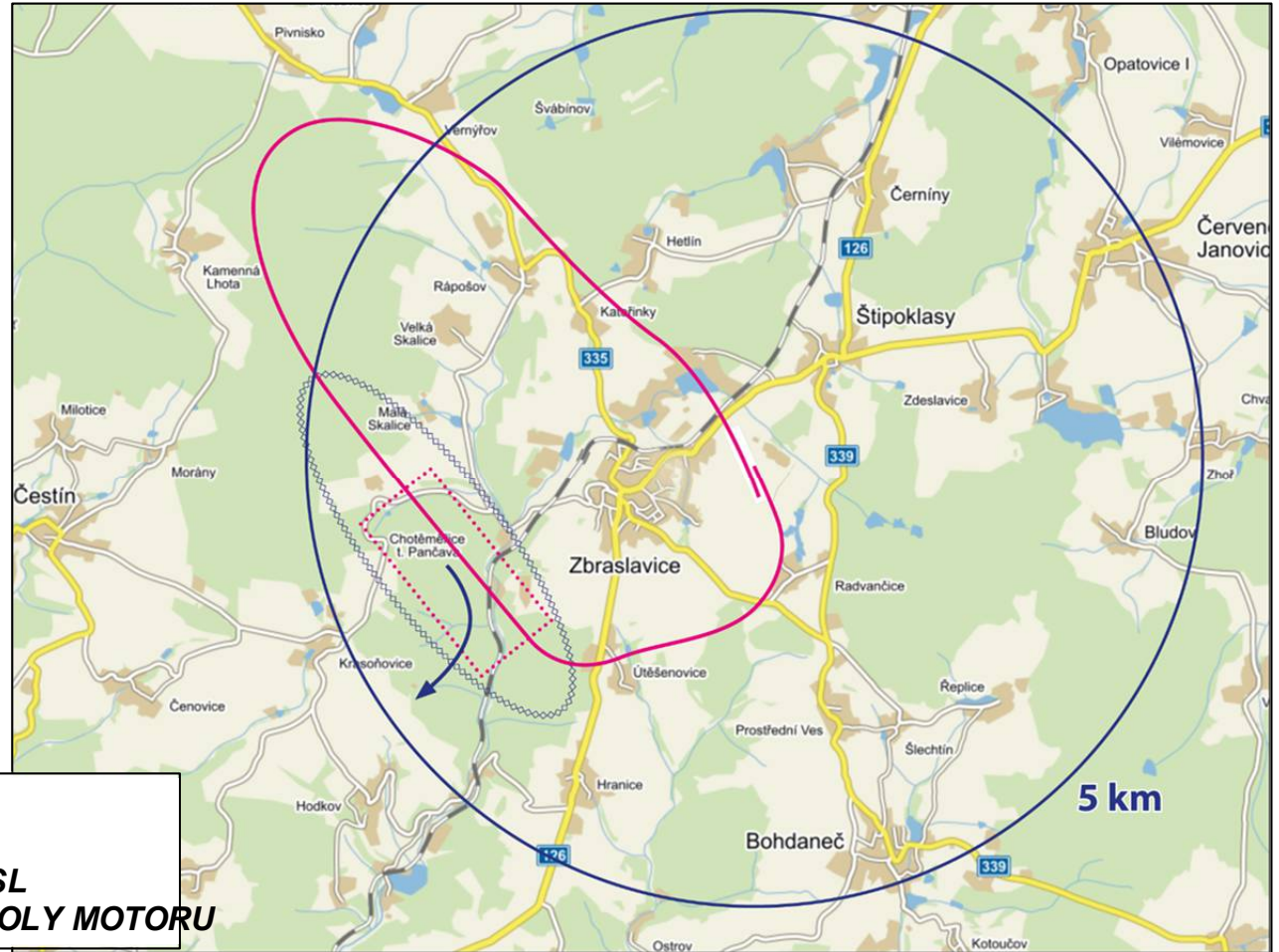
**PŘISTÁNÍ V  
PRŮBĚHU  
SOUTĚŽNÍCH  
VZLETŮ**

**Oznámení po rádiu  
„Kluzák XX po větru  
pravého“**

*V případě, že máte vlastního pomocníka, je nutné, aby cestou pro vás nevstupoval na dráhu, ale objel jí! Cestou zpět na grid prosím dbejte na zachování dostatečného prostoru pro přistání dalších kluzáků. Pokud nemáte pomocníka, bude Vám k dispozici traktor.*



# VZLETY RWY 33



-  **SMĚR VLEKŮ**
-  **ZÓNA VYPNUTÍ**
-  **NEKROUŽIT POD 1200m MSL**
-  **OBLAST VYPNUTÍ / KONTROLY MOTORU**

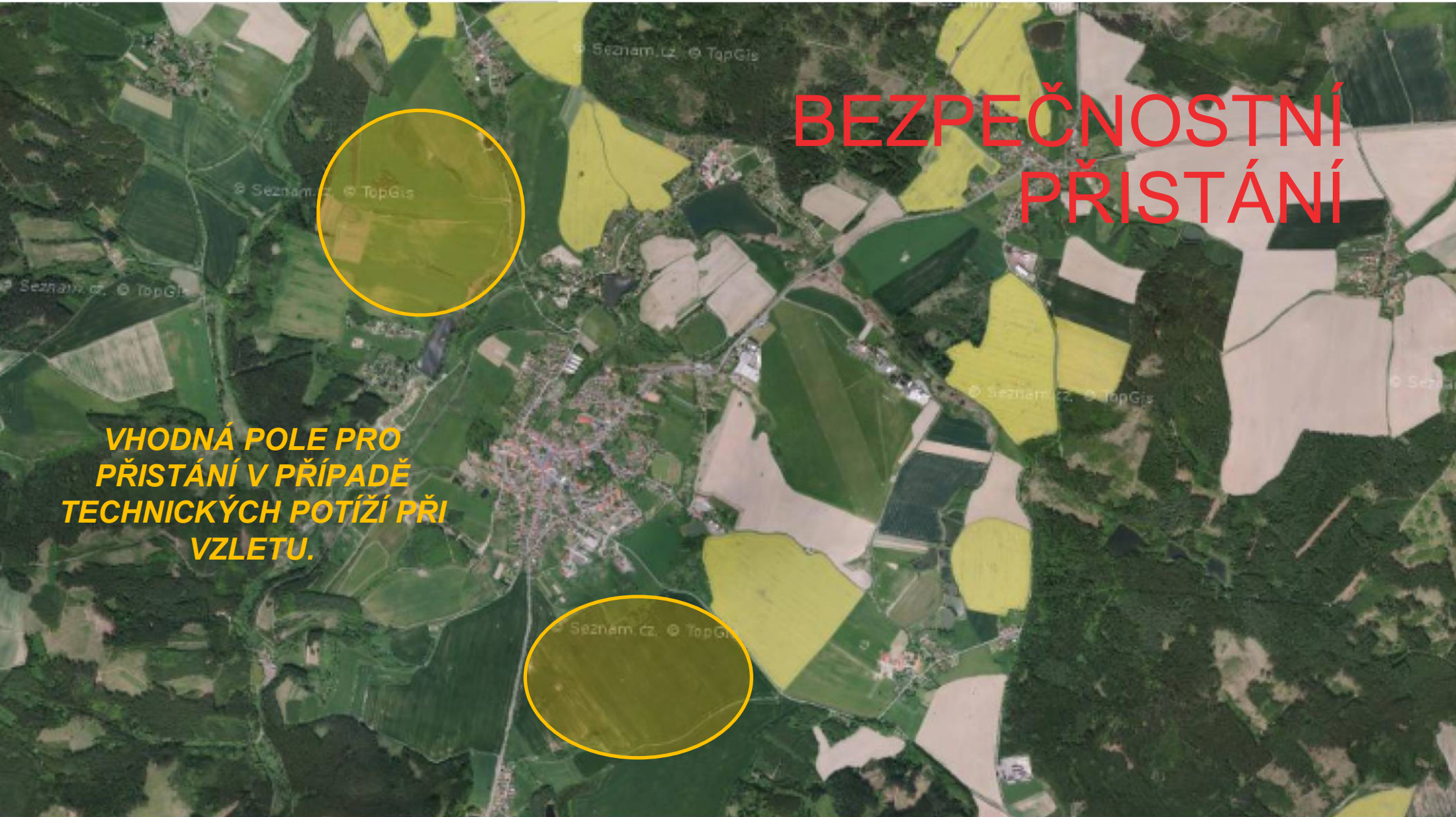


# VYPNUTÍ (RWY 33)

- VÝŠKA VYPNUTÍ je 600 m AGL (cca 1100 m MSL)
- Vlekař „zamává“ křídly jako signál pro vypnutí.
- Po vypnutí budou vlečné letouny pokračovat v přímém letu a ujistí se, že vypnutí proběhlo v pořádku. Poté zahájí klesání.
- Po vypnutí pokračujte DOPRAVA a opusťte zónu vypnutí. Kroužení pod 1200 m MSL je v této zóně zakázáno.
- Motorové kluzáky mohou po vypnutí pokračovat v přímém letu, aby mohly v zóně určené pro kontrolu motoru svou pohonnou jednotku otestovat (dle Annex A článek 5.4d).

# BEZPEČNOSTNÍ PŘISTÁNÍ

**VHODNÁ POLE PRO  
PŘISTÁNÍ V PŘÍPADĚ  
TECHNICKÝCH POTÍŽÍ PŘI  
VZLETU.**



# CÍLOVÉ PROCEDURY

ZBRASLAVICE RADIO frekvence 126,630 MHz

***„(Soutěžní číslo), (vzdálenost do cíle),  
(přistání z přímého/zařazení do okruhu)“***

- Oznámení 10 km do cíle (a 5 km do cíle v případě vyššího provozu)
- Minimální výška na cílovém kruhu je 650 m MSL
- Od protnutí kruhu je povoleno pouze souvislé klesání.
- Žádné pull-upy, nízké průlety a podobné nebezpečné manévry!



# PŘISTÁVACÍ PROCEDURY

Žádné vybočování – přímý výběh až do zastavení (drobná vybočení až na konci dráhy v případě, že přistáváte mezi prvními)

Přistání jako dlouzí! Za vámi přistávají další!

Ihned po přistání odvezte svůj kluzák mimo dráhu.

V průběhu přistání nevstupujte na dráhu!

V případě vyšší hustoty kluzáků na přistání na standardní RWY je možné využít stripu jižně dráhy (viz další slide).

# PŘISTÁVACÍ PROCEDURY

**V PŘÍPADĚ VYŠŠÍ HUSTOTY  
KLUZÁKŮ NA PŘISTÁNÍ JE  
MOŽNO VYUŽÍT PRO PŘISTÁNÍ  
TENTO STRIP.**

**Dráha 33 - hlášení:  
„Kluzák XX finále vlevo od  
dráhy“**

**RWY 15 - hlášení:  
„Kluzák XX finále vpravo od  
dráhy“**

**PROSTOR, VE KTERÉM  
JE ZAKÁZÁNO  
PROVÁDĚT  
PŘISTÁNÍ/VÝBĚH**

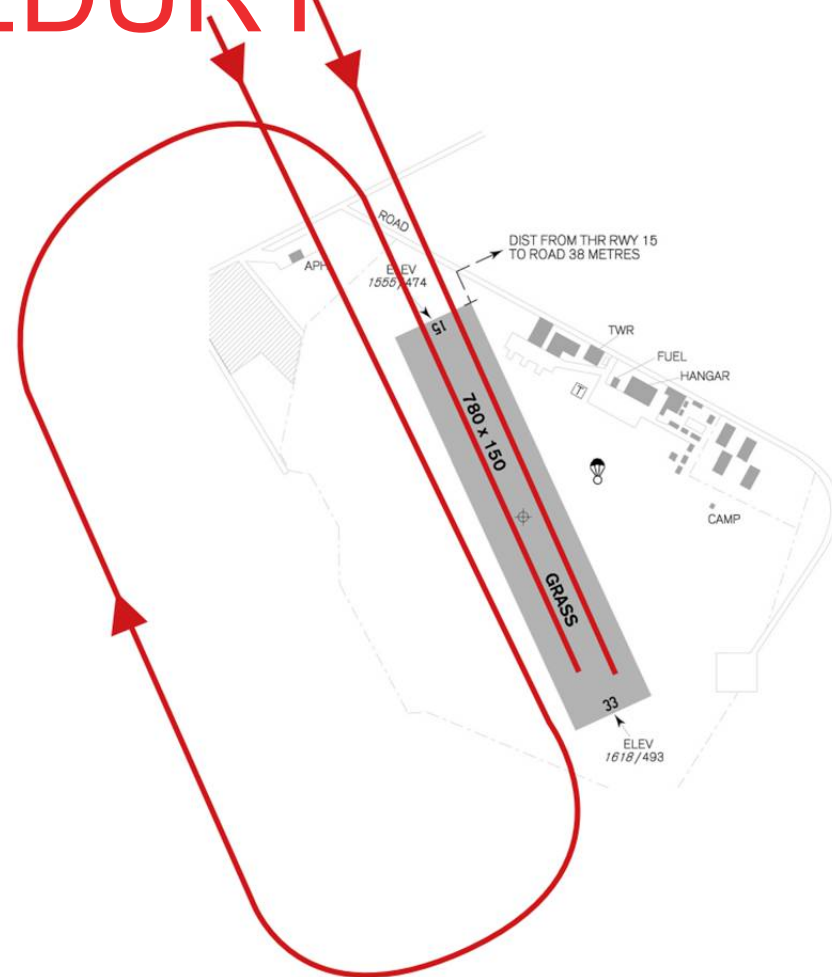
RWY  
15

RWY  
33

# PŘISTÁVACÍ PROCEDURY RWY 15

**PŘISTÁNÍ Z PŘÍMÉHO nebo ZAŘAZENÍ  
DO OKRUHU**

**PLACHTAŘSKÉ OKRUHY PRAVÉ – RWY 15**



# PŘISTÁVACÍ PROCEDURY RWY 15

*SMĚR PŘISTÁNÍ*

An aerial photograph of a glider field. A long, narrow green field is outlined with a white dotted line. A blue arrow points from the text 'SMĚR PŘISTÁNÍ' towards the field. At the bottom of the field, there are several white glider symbols and a dashed orange line. The surrounding area includes green fields, a road, and some buildings.

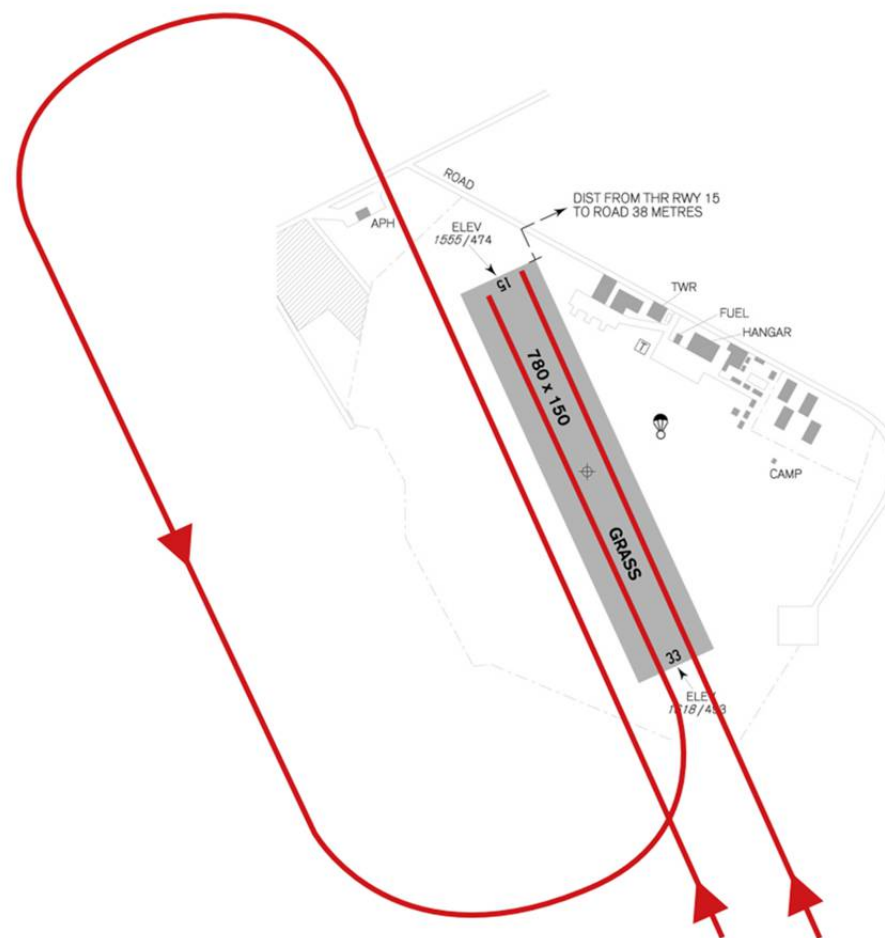
***PŘI TRANSPORTU  
VAŠEHO KLUZÁKU  
NEVSTUPUJTE NA  
DRÁHU!***



# PŘISTÁVACÍ PROCEDURY RWY 33

**PŘISTÁNÍ Z PŘÍMÉHO nebo ZAŘAZENÍ  
DO OKRUHU**

**PLACHTAŘSKÉ OKRUHY LEVÉ – RWY 33**



# PŘISTÁVACÍ PROCEDURY RWY 33

**PŘI TRANSPORTU  
VAŠEHO KLUZÁKU  
NEVSTUPUJTE NA  
DRÁHU!**

**SMĚR PŘISTÁNÍ**



# Postup pro opakovaný vzlet kluzáků s motorem bez přistání

Postup použití pohonné jednotky po druhé (nebo následně), bez nutnosti přistát je následující:

Prostor pro nahození motoru pro opakovaný start pomocí vlastní pohonné jednotky je kružnice o poloměru 2,5 km od otočného bodu č. 001 SP1 Zbraslavice a minimální výška pro spuštění motoru je 100 m AAL. Po nahození motoru kluzák pokračuje do místa vypnutí tak jako při standardním vzletu a dbá na to, aby nijak nenarušil probíhající vzlety . Pilot provádějící tuto proceduru **není povinen** tento proces ohlašovat na soutěžní rádiové frekvenci. Celou tuto proceduru doporučujeme zahájit v místě, ze kterého bude možné bezpečně přistát na letišti v případě nefunkčnosti motorové jednotky.

# Oficiální komunikační kanál pro AZ CUP 2024





UŽIJTE SI LETOŠNÍ AZ CUP!



AZ CUP tým